

สรุปมาตรการป้องกันและแก้ไข ผลกระทบสิ่งแวดล้อม และ มาตรการติดตามตรวจสอบ คุณภาพสิ่งแวดล้อม

- 3.1 สรุปมาตรการป้องกันและแก้ไขผลกระทบสิ่งแวดล้อม
- 3.2 สรุปผลการติดตามตรวจสอบคุณภาพสิ่งแวดล้อม
 - 3.2.1 คุณภาพอากาศ
 - 3.2.2 ค่าความเข้มข้นของฝุ่นละอองจากแหล่งกำเนิดในโรงโม่หิน
 - 3.2.3 ระดับเสียง
 - 3.2.4 ค่าความสั่นสะเทือน
 - 3.2.5 คุณภาพน้ำ

บทที่ 3

สรุปมาตรการป้องกันและแก้ไขผลกระทบสิ่งแวดล้อม และมาตรการติดตามตรวจสอบคุณภาพสิ่งแวดล้อม

3.1 สรุปมาตรการป้องกันและแก้ไขผลกระทบสิ่งแวดล้อม

ผลการปฏิบัติตามมาตรการป้องกันและแก้ไขผลกระทบสิ่งแวดล้อม โครงการเหมืองแร่หินอุตสาหกรรมชนิดหินบะซอลต์ เพื่ออุตสาหกรรมก่อสร้าง สำหรับการต่ออายุประทานบัตรที่ 27267/15243 ของ บริษัท เหมืองหินราช จำกัด ตั้งอยู่ที่ ตำบลอิสาน อำเภอเมืองบุรีรัมย์ จังหวัดบุรีรัมย์ ตามหนังสือที่ ออก 0508/3782 ลงวันที่ 31 กรกฎาคม 2560 ออกโดย กรมอุตสาหกรรมพื้นฐานและการเหมืองแร่ สำนักบริหารสิ่งแวดล้อม พร้อมทั้งการออกสำรวจพื้นที่และศึกษาข้อมูลที่ได้ตามสภาพในปัจจุบัน สรุปประเด็นที่สำคัญได้ดังต่อไปนี้

1. ทางโครงการได้มีการกำหนดขอบเขตพื้นที่ทำเหมืองให้เป็นไปตามแผนผังโครงการกำหนด
 2. ทางโครงการได้จัดทำป้ายแสดงข้อมูลประทานบัตรและขอบเขตการทำเหมืองโดยติดตั้งไว้ในพื้นที่โครงการ
 3. จัดให้มีรถบรรทุกน้ำทำการฉีดพรมบริเวณเส้นทางขนส่งแร่ และมีการใช้ผ้าใบปิดคลุมกระบะท้ายของรถบรรทุกแร่ให้มิดชิดเรียบร้อยก่อนออกนอกพื้นที่โครงการ เพื่อลดการฟุ้งกระจายของฝุ่นละออง
 4. มีการสร้างคันทำนบดินและขุดร่องระบายน้ำโดยรอบพื้นที่โครงการ และได้เว้นพื้นที่ไม่ทำเหมือง พร้อมดูแลรักษาต้นไม้เดิมให้เจริญเติบโตได้ดี
 5. ได้จัดทำป้ายจำกัดความเร็วไม่เกิน 25 กิโลเมตรต่อชั่วโมง ติดตั้งบริเวณเส้นทางขนส่งแร่ให้สามารถมองเห็นได้ชัดเจน
 6. ในด้านความปลอดภัย อาชีวอนามัย และสภาพแวดล้อมในการทำงาน ได้มีการจัดเตรียมอุปกรณ์ปฐมพยาบาล เบื้องต้น น้ำดื่มสะอาด และอุปกรณ์ป้องกันอันตรายส่วนบุคคลให้กับพนักงานของโครงการและมีการตรวจสอบสุขภาพให้กับพนักงานเป็นประจำทุกปี
 7. ปรับปรุงระบบป้องกันผลกระทบสิ่งแวดล้อมบริเวณโรงแต่งแร่ให้ใช้งานได้อย่างมีประสิทธิภาพ เพื่อรองรับกิจกรรมการโม่ บด และย่อยหินที่จะเกิดขึ้นภายหลังได้รับอนุญาตให้เปิดการทำเหมือง
 8. ได้จัดทำป้ายแสดงเขตพื้นที่ระเบิดและเวลาในการระเบิด โดยติดตั้งไว้ในพื้นที่โครงการและริมเส้นทางขนส่งแร่ให้สามารถมองเห็นได้ชัดเจน
 9. ทางโครงการได้มีการช่วยเหลือชุมชนอย่างต่อเนื่อง เพื่อสร้างความสัมพันธ์อันดีระหว่างโครงการกับชุมชน
- ดังเอกสารแนบ 14

3.2 สรุปผลการติดตามตรวจสอบคุณภาพสิ่งแวดล้อม

3.2.1 คุณภาพอากาศ

1) ปริมาณฝุ่นละอองแขวนลอยรวม (TSP)

จากข้อมูลผลการตรวจวัดคุณภาพอากาศในรูปปริมาณฝุ่นละอองแขวนลอยรวม (TSP) โครงการเหมืองแร่หินอุตสาหกรรมชนิดหินบะซอลต์ เพื่ออุตสาหกรรมก่อสร้าง ประทานบัตรที่ 27267/15243 ของ บริษัท เหมืองหินราช จำกัด จำนวน 4 สถานี ได้แก่ บริเวณสำนักงานโรงโม่หินของโครงการ ศูนย์ราชการจังหวัดบุรีรัมย์ บ้านไทยเจริญ และบ้านโคกขุนสมาน ที่ผ่านมาจนถึงเดือนกันยายน 2566 พบว่า สถานีที่มีผลการตรวจวัดปริมาณฝุ่นละอองแขวนลอยรวม (TSP) สูงสุด คือบริเวณสำนักงานโรงโม่หินของโครงการ ในเดือนมีนาคม 2566 มีค่าการตรวจวัดเท่ากับ 0.121 มิลลิกรัมต่อลูกบาศก์เมตร เมื่อนำมาเปรียบเทียบกับค่ามาตรฐาน พบว่า ผลการตรวจวัดมีค่าอยู่ในเกณฑ์มาตรฐานตามประกาศคณะกรรมการสิ่งแวดล้อมแห่งชาติ ฉบับที่ 24 (พ.ศ. 2547) เรื่อง กำหนดมาตรฐานคุณภาพอากาศในบรรยากาศโดยทั่วไป ประกาศในราชกิจจานุเบกษา เล่ม 121 ตอนพิเศษ 104 ง ประกาศ ณ วันที่ 9 สิงหาคม พ.ศ. 2547 ที่กำหนดค่าปริมาณฝุ่นละอองแขวนลอยรวม (TSP) ไว้ไม่เกิน 0.330 มิลลิกรัมต่อลูกบาศก์เมตร สรุปผลการตรวจวัดดังตารางที่ 3-1 และรูปที่ 3-1

2) ปริมาณฝุ่นละอองขนาดเล็กไม่เกิน 10 ไมครอน (PM-10)

จากข้อมูลผลการตรวจวัดคุณภาพอากาศในรูปปริมาณฝุ่นละอองขนาดเล็กไม่เกิน 10 ไมครอน (PM-10) โครงการเหมืองแร่หินอุตสาหกรรมชนิดหินบะซอลต์ เพื่ออุตสาหกรรมก่อสร้าง ประทานบัตรที่ 27267/15243 ของ บริษัท เหมืองหินราช จำกัด จำนวน 4 สถานี ได้แก่ บริเวณสำนักงานโรงโม่หินของโครงการ ศูนย์ราชการจังหวัดบุรีรัมย์ บ้านไทยเจริญ และบ้านโคกขุนสมาน ที่ผ่านมาจนถึงเดือนกันยายน 2566 พบว่า สถานีที่มีผลการตรวจวัดปริมาณฝุ่นละอองขนาดเล็กไม่เกิน 10 ไมครอน (PM-10) สูงสุด คือบริเวณสำนักงานโรงโม่หินของโครงการ ในเดือนมีนาคม 2566 มีค่าการตรวจวัดเท่ากับ 0.058 มิลลิกรัมต่อลูกบาศก์เมตร เมื่อนำมาเปรียบเทียบกับค่ามาตรฐาน พบว่า ผลการตรวจวัดมีค่าอยู่ในเกณฑ์มาตรฐานตามประกาศคณะกรรมการสิ่งแวดล้อมแห่งชาติ ฉบับที่ 24 (พ.ศ. 2547) เรื่อง กำหนดมาตรฐานคุณภาพอากาศในบรรยากาศโดยทั่วไป ประกาศในราชกิจจานุเบกษา เล่ม 121 ตอนพิเศษ 104 ง ประกาศ ณ วันที่ 9 สิงหาคม พ.ศ. 2547 ที่กำหนดค่าปริมาณฝุ่นละอองขนาดเล็กไม่เกิน 10 ไมครอน (PM-10) ไว้ไม่เกิน 0.120 มิลลิกรัมต่อลูกบาศก์เมตร สรุปผลการตรวจวัดดังตารางที่ 3-1 และรูปที่ 3-2

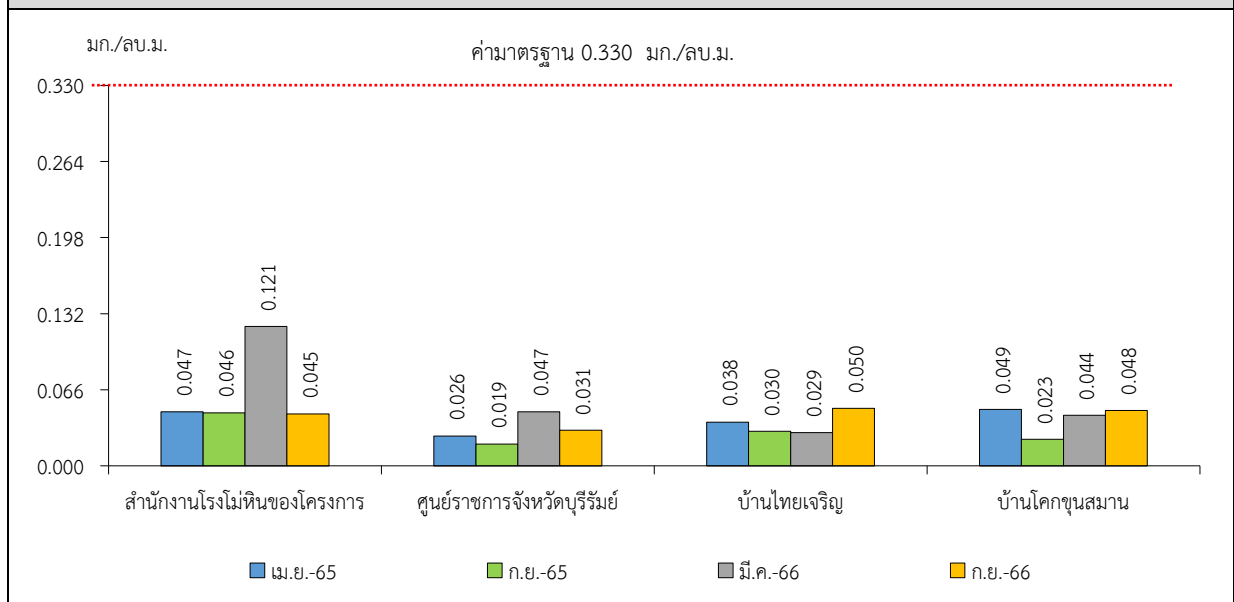
ทั้งนี้ เป็นเพราะว่าทางโครงการได้ปฏิบัติตามมาตรการลดผลกระทบในเรื่องการฟุ้งกระจายของฝุ่นละอองจากกิจกรรมการทำเหมืองและกิจกรรมการแต่งแร่อย่างเคร่งครัด แต่อย่างไรก็ตามที่ปรึกษาได้เสนอให้โครงการเพิ่มการฉีดพรมน้ำบริเวณพื้นที่โครงการและบริเวณเส้นทางขนส่งแร่รวมทั้งปรับปรุงมาตรการต่างๆ ด้านการป้องกันฝุ่นละอองให้มีประสิทธิภาพมากยิ่งขึ้น

ตารางที่ 3-1 สรุปผลการตรวจวัดคุณภาพอากาศ

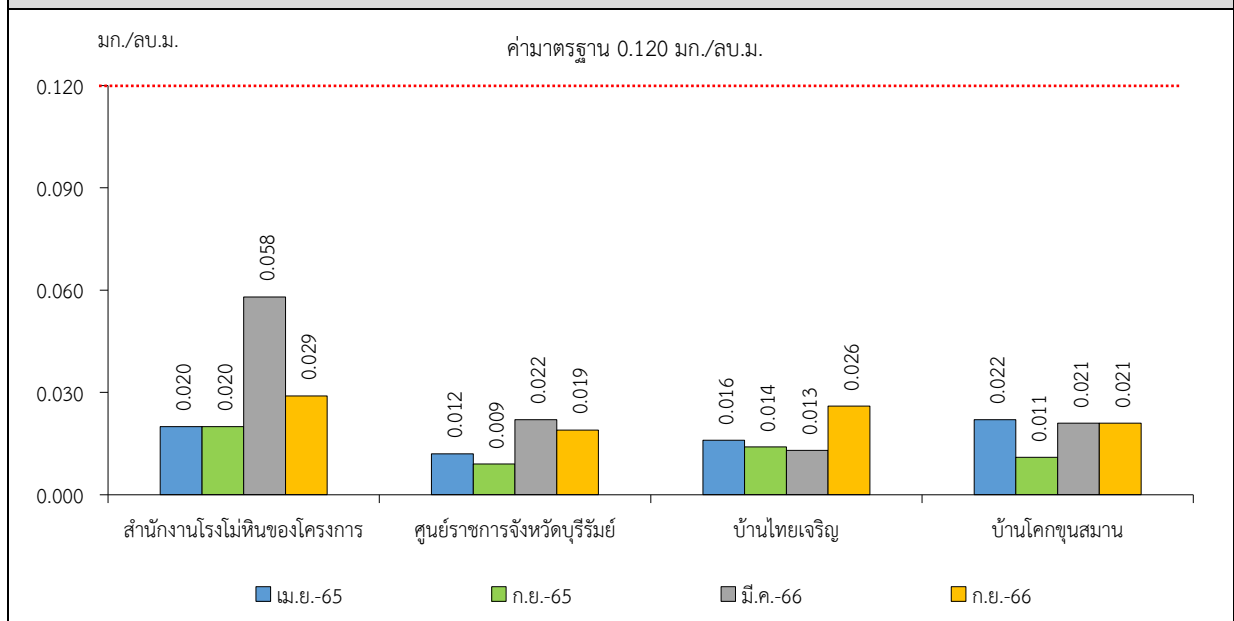
| สถานีตรวจวัด | เดือน/ปีที่ตรวจวัด | ผลการตรวจวัด (มิลลิกรัมต่อลูกบาศก์เมตร) | |
|-----------------------------|--------------------|---|-------|
| | | TSP | PM10 |
| สำนักงานโรงโม่หินของโครงการ | เมษายน 2565 | 0.047 | 0.020 |
| | กันยายน 2565 | 0.046 | 0.020 |
| | มีนาคม 2566 | 0.121 | 0.058 |
| | กันยายน 2566 | 0.045 | 0.029 |
| ศูนย์ราชการจังหวัดบุรีรัมย์ | เมษายน 2565 | 0.026 | 0.012 |
| | กันยายน 2565 | 0.019 | 0.009 |
| | มีนาคม 2566 | 0.047 | 0.022 |
| | กันยายน 2566 | 0.031 | 0.019 |
| บ้านไทยเจริญ | เมษายน 2565 | 0.038 | 0.016 |
| | กันยายน 2565 | 0.030 | 0.014 |
| | มีนาคม 2566 | 0.029 | 0.013 |
| | กันยายน 2566 | 0.050 | 0.026 |
| บ้านโคกขุนสมาน | เมษายน 2565 | 0.049 | 0.022 |
| | กันยายน 2565 | 0.023 | 0.011 |
| | มีนาคม 2566 | 0.044 | 0.021 |
| | กันยายน 2566 | 0.048 | 0.021 |
| ค่ามาตรฐาน ¹⁾ | | 0.330 | 0.120 |

หมายเหตุ : ¹⁾ ประกาศคณะกรรมการสิ่งแวดล้อมแห่งชาติ ฉบับที่ 24 (พ.ศ. 2547) เรื่อง กำหนดมาตรฐานคุณภาพอากาศในบรรยากาศโดยทั่วไป
ประกาศในราชกิจจานุเบกษา เล่ม 121 ตอนพิเศษ 104 ง ประกาศ ณ วันที่ 9 สิงหาคม พ.ศ. 2547
Total Suspended Particulate (TSP) : ฝุ่นละอองแขวนลอยรวม เฉลี่ย 24 ชั่วโมง
Particulate Matter (PM-10) : ฝุ่นละอองขนาดเล็กกว่า 10 ไมครอน เฉลี่ย 24 ชั่วโมง

รูปที่ 3-1 กราฟแสดงผลการตรวจวัดปริมาณฝุ่นละอองแขวนลอยรวม (TSP)
เปรียบเทียบกับค่ามาตรฐาน



รูปที่ 3-2 กราฟแสดงผลการตรวจวัดปริมาณฝุ่นละอองขนาดเล็กกว่า 10 ไมครอน (PM-10)
เปรียบเทียบกับค่ามาตรฐาน



3.2.2 ค่าความเข้มของฝุ่นละอองจากแหล่งกำเนิดในโรงโม่หิน

จากผลการติดตามตรวจสอบความเข้มของฝุ่นละอองในรูปของค่าความทึบแสง (Smoke Opacity Meter) ภายในโรงโม่หินของโครงการเหมืองแร่หินอุตสาหกรรมชนิดหินบะซอลต์ เพื่ออุตสาหกรรมก่อสร้าง ประทานบัตรที่ 27267/15243 ของ บริษัท เหมืองหินราช จำกัด ที่ผ่านมาจนถึงเดือนกันยายน 2566 พบว่า ผลการตรวจวัดมีค่าสูงสุดเท่ากับ 1.80 เปอร์เซ็นต์ ในเดือนกันยายน 2565 เมื่อนำมาเปรียบเทียบกับค่ามาตรฐาน พบว่าผลการตรวจวัดมีค่าอยู่ในเกณฑ์มาตรฐานตามประกาศกระทรวงวิทยาศาสตร์ เทคโนโลยีและสิ่งแวดล้อม ออกตามความในมาตรา 55 แห่งพระราชบัญญัติส่งเสริมและรักษาคุณภาพสิ่งแวดล้อมแห่งชาติ พ.ศ. 2535 เรื่อง

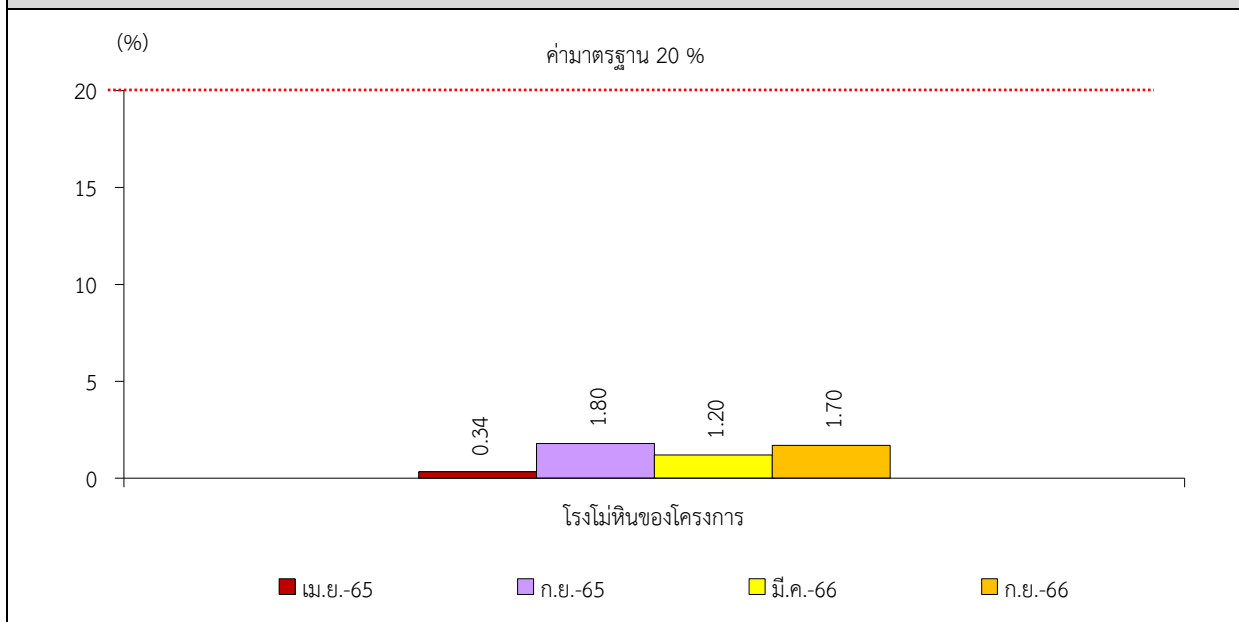
กำหนดมาตรฐานควบคุมการปล่อยฝุ่นละอองจากโรงโม่ บด ย่อยหิน ประกาศในราชกิจจานุเบกษา เล่ม 114 ตอนที่ 6 ง ลงวันที่ 21 มกราคม 2540 สรุปได้ดังตารางที่ 3-2 และรูปที่ 3-3

ตารางที่ 3-2 สรุปผลการตรวจวัดค่าความทึบแสงภายในโรงโม่หิน

| สถานีตรวจวัด | วัน/เดือน/ปี | ผลการตรวจวัด (%) |
|--------------------------|--------------|------------------|
| โรงโม่หินของโครงการ | เมษายน 2565 | 0.34 |
| | กันยายน 2565 | 1.80 |
| | มีนาคม 2566 | 1.20 |
| | กันยายน 2566 | 1.70 |
| ค่ามาตรฐาน ¹⁾ | | 20 |

หมายเหตุ : ¹⁾ ประกาศกระทรวงวิทยาศาสตร์ เทคโนโลยีและสิ่งแวดล้อม ออกตามความในมาตรา 55 แห่งพระราชบัญญัติส่งเสริมและรักษาคุณภาพสิ่งแวดล้อมแห่งชาติ พ.ศ. 2535 เรื่อง กำหนดมาตรฐานควบคุมการปล่อยฝุ่นละอองจากโรงโม่ บด ย่อยหิน ประกาศในราชกิจจานุเบกษา เล่ม 114 ตอนที่ 6 ง ลงวันที่ 21 มกราคม 2540

รูปที่ 3-3 กราฟสรุปผลการตรวจวัดค่าความทึบแสง (Opacity)



3.2.3 ระดับเสียง

1) ระดับเสียงเฉลี่ย 24 ชั่วโมง (Leq 24 hrs.)

จากข้อมูลผลการตรวจวัดระดับเสียงเฉลี่ย 24 ชั่วโมง (Leq 24 hrs.) โครงการเหมืองแร่หินอุตสาหกรรมชนิดหินบะซอลต์ เพื่ออุตสาหกรรมก่อสร้าง ประทานบัตรที่ 27267/15243 ของ บริษัท เหมืองหินราช จำกัด จำนวน 4 สถานี ได้แก่ บริเวณสำนักงานโรงโม่หินของโครงการ ศูนย์ราชการจังหวัดบุรีรัมย์ บ้านไทยเจริญ และบ้านโคกขุนสมาน ที่ผ่านมาจนถึงเดือนกันยายน 2566 พบว่า สถานีที่มีผลการตรวจวัดระดับเสียงเฉลี่ย 24 ชั่วโมง (Leq 24 hrs.) สูงสุด คือบริเวณบ้านไทยเจริญ ในเดือนมีนาคม 2566 มีค่าการตรวจวัดเท่ากับ 69.5 เดซิเบล เอ เมื่อนำมาเปรียบเทียบกับค่ามาตรฐาน พบว่า ผลการตรวจวัดมีค่าอยู่ในเกณฑ์มาตรฐานตามประกาศคณะกรรมการสิ่งแวดล้อมแห่งชาติ ฉบับที่ 15 (พ.ศ. 2540) เรื่อง กำหนดมาตรฐานระดับเสียงโดยทั่วไป ที่กำหนดระดับเสียงเฉลี่ย 24 ชั่วโมง (Leq 24 hrs.) ไว้ไม่เกิน 70.0 เดซิเบล เอ สรุปผลการตรวจวัด ดังตารางที่ 3-3 และรูปที่ 3-4

2) ระดับเสียงสูงสุด (L_{max})

จากข้อมูลผลการตรวจวัดระดับเสียงสูงสุด (L_{max}) โครงการเหมืองแร่หินอุตสาหกรรมชนิดหินบะซอลต์ เพื่ออุตสาหกรรมก่อสร้าง ประทานบัตรที่ 27267/15243 ของ บริษัท เหมืองหินราช จำกัด จำนวน 4 สถานี ได้แก่ บริเวณสำนักงานโรงโม่หินของโครงการ ศูนย์ราชการจังหวัดบุรีรัมย์ บ้านไทยเจริญ และบ้านโคกขุนสมาน ที่ผ่านมาจนถึงเดือนกันยายน 2566 พบว่า สถานีที่มีผลการตรวจวัดระดับเสียงสูงสุด (L_{max}) สูงสุด คือบริเวณบ้านไทยเจริญ ในเดือนมีนาคม 2566 มีค่าการตรวจวัดเท่ากับ 109.2 เดซิเบล เอ เมื่อนำมาเปรียบเทียบกับค่ามาตรฐาน พบว่า ผลการตรวจวัดมีค่าอยู่ในเกณฑ์มาตรฐานตามประกาศคณะกรรมการสิ่งแวดล้อมแห่งชาติ ฉบับที่ 15 (พ.ศ. 2540) เรื่อง กำหนดมาตรฐานระดับเสียงโดยทั่วไป ที่กำหนดระดับเสียงสูงสุด (L_{max}) ไว้ไม่เกิน 115.0 เดซิเบล เอ สรุปผลการตรวจวัดดังตารางที่ 3-3 และรูปที่ 3-5

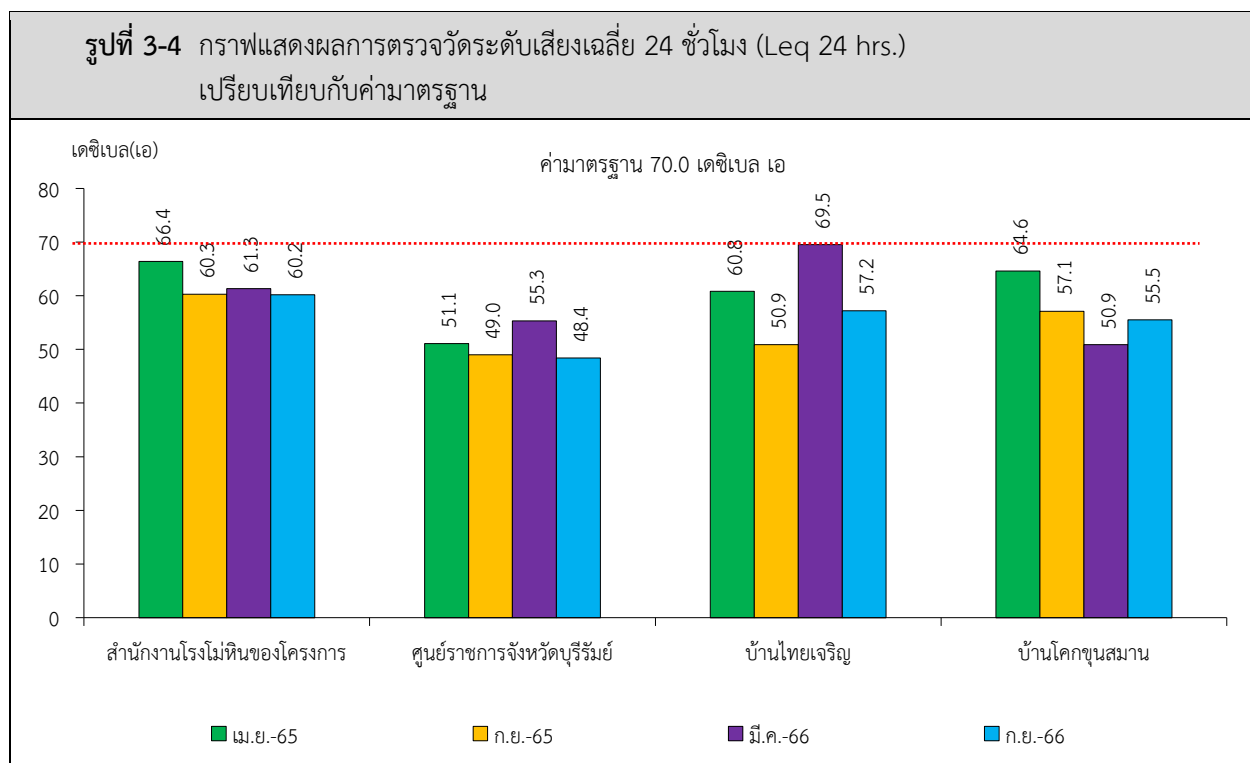
ตารางที่ 3-3 สรุปผลการตรวจวัดระดับเสียง

| สถานีตรวจวัด | เดือน/ปีที่ตรวจวัด | ผลการตรวจวัด (เดซิเบล เอ) | |
|-----------------------------|--------------------|---|--------------------------------|
| | | ระดับเสียงเฉลี่ย 24 ชั่วโมง (Leq 24 hrs.) | ระดับเสียงสูงสุด (L_{max}) |
| สำนักงานโรงโม่หินของโครงการ | เมษายน 2565 | 66.4 | 96.2 |
| | กันยายน 2565 | 60.3 | 101.2 |
| | มีนาคม 2566 | 61.3 | 95.4 |
| | กันยายน 2566 | 60.2 | 99.4 |
| ศูนย์ราชการจังหวัดบุรีรัมย์ | เมษายน 2565 | 51.1 | 84.7 |
| | กันยายน 2565 | 49.0 | 81.9 |
| | มีนาคม 2566 | 55.3 | 89.1 |
| | กันยายน 2566 | 48.4 | 82.6 |
| ค่ามาตรฐาน ¹⁾ | | 70.0 | 115.0 |

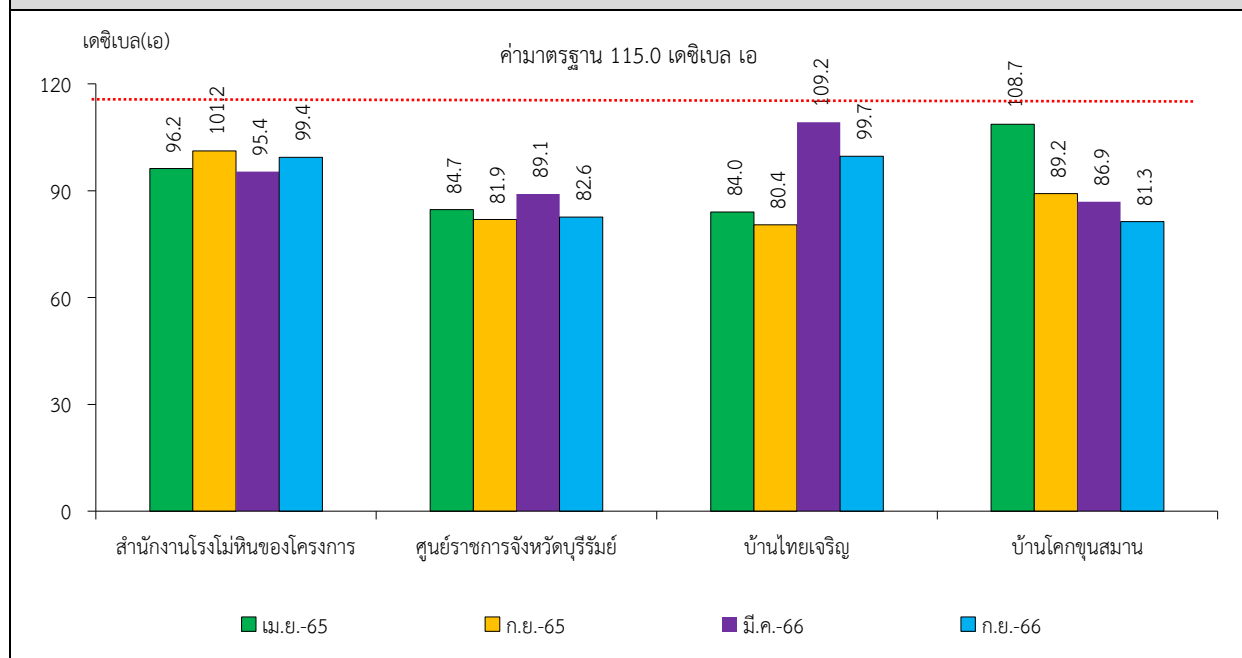
หมายเหตุ : ¹⁾ ประกาศคณะกรรมการสิ่งแวดล้อมแห่งชาติ ฉบับที่ 15 (พ.ศ. 2540) เรื่อง กำหนดมาตรฐานระดับเสียงโดยทั่วไป

| สถานีตรวจวัด | เดือน/ปีที่ตรวจวัด | ผลการตรวจวัด (เดซิเบล เอ) | |
|--------------------------|--------------------|--|---|
| | | ระดับเสียงเฉลี่ย 24 ชั่วโมง (Leq 24 hrs.) | ระดับเสียงสูงสุด (L _{max}) |
| บ้านไทยเจริญ | เมษายน 2565 | 60.8 | 84.0 |
| | กันยายน 2565 | 50.9 | 80.4 |
| | มีนาคม 2566 | 69.5 | 109.2 |
| | กันยายน 2566 | 57.2 | 99.7 |
| บ้านโคกขุนสมาน | เมษายน 2565 | 64.6 | 108.7 |
| | กันยายน 2565 | 57.1 | 89.2 |
| | มีนาคม 2566 | 50.9 | 86.9 |
| | กันยายน 2566 | 55.5 | 81.3 |
| ค่ามาตรฐาน ¹⁾ | | 70.0 | 115.0 |

หมายเหตุ : ¹⁾ ประกาศคณะกรรมการสิ่งแวดล้อมแห่งชาติ ฉบับที่ 15 (พ.ศ. 2540) เรื่อง กำหนดมาตรฐานระดับเสียงโดยทั่วไป



รูปที่ 3-5 กราฟแสดงผลการตรวจวัดระดับเสียงสูงสุด (L_{max}) เปรียบเทียบกับค่ามาตรฐาน



3.2.4 ค่าความสั่นสะเทือน

จากข้อมูลผลการตรวจวัดความสั่นสะเทือนขณะระเบิดหน้าเหมือง โครงการเหมืองแร่หินอุตสาหกรรมชนิด หินบะซอลต์ เพื่ออุตสาหกรรมก่อสร้าง ประทานบัตรที่ 27267/15243 ของ บริษัท เหมืองหินราช จำกัด จำนวน 3 สถานี ได้แก่ ศูนย์ราชการจังหวัดบุรีรัมย์ บ้านไทยเจริญ และบ้านโคกขุนสมาน ที่ผ่านมาจนถึงเดือนกันยายน 2566 พบว่า ในเดือนกันยายน 2566 ผลการตรวจวัดความสั่นสะเทือนทั้ง 3 สถานี มีค่าต่ำกว่าขีดความสามารถที่ เครื่องตรวจวัดความสั่นสะเทือนจะตรวจวัดได้ คือมีความถี่น้อยกว่า 1 เฮิรตซ์ ความเร็วอนุภาคสูงสุดน้อยกว่า 0.130 มิลลิเมตรต่อวินาที และระยะขจัดน้อยกว่า 0 มิลลิเมตร ทั้งนี้ ในการตรวจวัดที่ผ่านมา พบว่า ทางโครงการ ไม่มีการระเบิดหน้าเหมือง เนื่องจากในเดือนเมษายน 2565 อยู่ระหว่างการต่ออายุประทานบัตร ส่วนในเดือน กันยายน 2565 ไม่มีการระเบิดหน้าเหมือง เนื่องจากอยู่ระหว่างการขอใบอนุญาตเปิดการทำเหมือง และในเดือนมีนาคม 2566 ไม่มีการระเบิดหน้าเหมือง เนื่องจากไม่มีกิจกรรมการทำเหมือง ดังนั้นในช่วงที่มีการ ตรวจวัดที่ผ่านมาจึงไม่สามารถตรวจวัดค่าความสั่นสะเทือนจากการใช้วัตถุระเบิดแต่อย่างใด สรุปผลการตรวจวัด ดังตารางที่ 3-4

ตารางที่ 3-4 สรุปผลการตรวจวัดค่าความสั่นสะเทือนขณะระเบิดหน้าเหมือง

| สถานี | เดือนปีที่ตรวจวัด | ดัชนีตรวจวัด | ความถี่ (เฮิรตซ์) | ความเร็วอนุภาค (มม./วินาที) | ค่ามาตรฐาน ¹⁾ | ระยะขจัด (มม.) | ค่ามาตรฐาน ¹⁾ |
|---------------------------------|-------------------|---|-------------------|-----------------------------|--------------------------|----------------|--------------------------|
| ศูนย์ราชการ จังหวัดบุรีรัมย์ | เม.ย. 2565 | ไม่มีการระเบิดหน้าเหมือง อยู่ระหว่างการต่ออายุประทานบัตร | | | | | |
| | ก.ย. 2565 | ไม่มีการระเบิดหน้าเหมือง เนื่องจากอยู่ระหว่างการขอใบอนุญาตเปิดการทำเหมือง | | | | | |
| | มี.ค. 2566 | ไม่มีการระเบิดหน้าเหมือง เนื่องจากไม่มีกิจกรรมการทำเหมือง | | | | | |
| | ก.ย. 2566 | TRANSVERSE | N/A | <0.130 | - | 0.000 | - |
| | | VERTICAL | N/A | <0.130 | - | 0.000 | - |
| | | LONGITUDINAL | N/A | <0.130 | - | 0.000 | - |
| บ้านไทยเจริญ | เม.ย. 2565 | ไม่มีการระเบิดหน้าเหมือง อยู่ระหว่างการต่ออายุประทานบัตร | | | | | |
| | ก.ย. 2565 | ไม่มีการระเบิดหน้าเหมือง เนื่องจากอยู่ระหว่างการขอใบอนุญาตเปิดการทำเหมือง | | | | | |
| | มี.ค. 2566 | ไม่มีการระเบิดหน้าเหมือง เนื่องจากไม่มีกิจกรรมการทำเหมือง | | | | | |
| | ก.ย. 2566 | TRANSVERSE | N/A | <0.130 | - | 0.000 | - |
| | | VERTICAL | N/A | <0.130 | - | 0.000 | - |
| | | LONGITUDINAL | N/A | <0.130 | - | 0.000 | - |
| บ้านโคกขุนสมาน | เม.ย. 2565 | ไม่มีการระเบิดหน้าเหมือง อยู่ระหว่างการต่ออายุประทานบัตร | | | | | |
| | ก.ย. 2565 | ไม่มีการระเบิดหน้าเหมือง เนื่องจากอยู่ระหว่างการขอใบอนุญาตเปิดการทำเหมือง | | | | | |
| | มี.ค. 2566 | ไม่มีการระเบิดหน้าเหมือง เนื่องจากไม่มีกิจกรรมการทำเหมือง | | | | | |
| | ก.ย. 2566 | TRANSVERSE | N/A | <0.130 | - | 0.000 | - |
| | | VERTICAL | N/A | <0.130 | - | 0.000 | - |
| | | LONGITUDINAL | N/A | <0.130 | - | 0.000 | - |

หมายเหตุ : ¹⁾ ประกาศกระทรวงทรัพยากรธรรมชาติและสิ่งแวดล้อม เรื่อง กำหนดมาตรฐานควบคุมระดับเสียงและความสั่นสะเทือนจากการทำเหมืองหิน ตีพิมพ์ในราชกิจจานุเบกษา เล่ม 125 ตอนที่ 122 ง ลงวันที่ 29 ธันวาคม 2548
N/A หมายถึง Frequency < 1 Hz, Velocity < 0.130 mm/sec และ Displacement < 0 mm

3.2.5 คุณภาพน้ำ

1) คุณภาพน้ำใต้ดิน

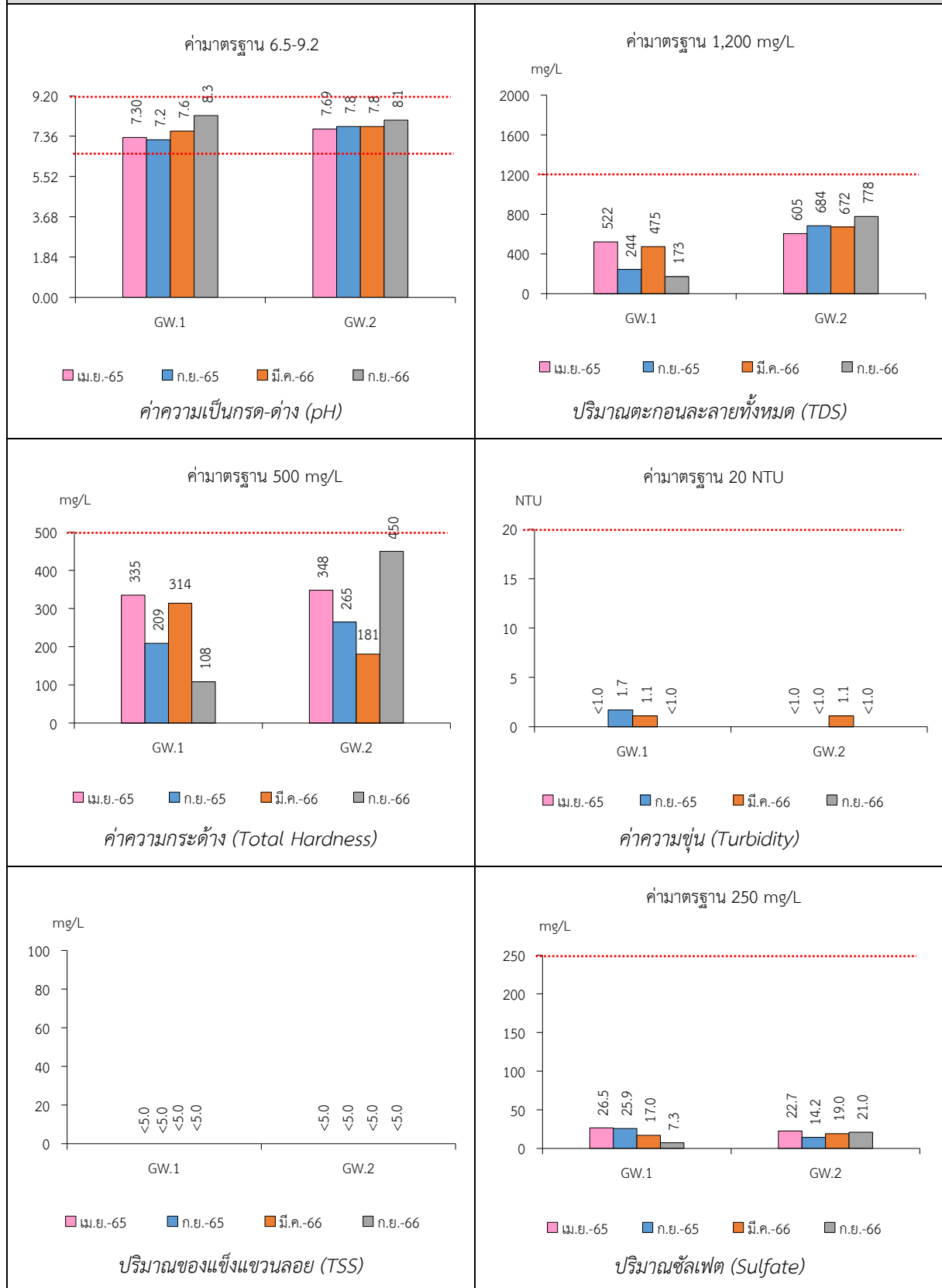
จากข้อมูลผลการติดตามตรวจสอบคุณภาพน้ำในแหล่งน้ำใต้ดินที่อยู่ใกล้เคียงโครงการเหมืองแร่หินอุตสาหกรรมชนิดหินบะซอลต์ เพื่ออุตสาหกรรมก่อสร้าง ประทานบัตรที่ 27267/15243 ของบริษัทเหมืองหินราช จำกัด จำนวน 2 สถานี ได้แก่ น้ำบาดาลบ้านห้วยลึก และน้ำบาดาลบ้านโคกขุนสมานที่ผ่านมาจนถึงเดือนกันยายน 2566 พบว่า ผลการวิเคราะห์ส่วนใหญ่มีค่าอยู่ในเกณฑ์กำหนดที่เหมาะสมและบางดัชนีไม่อยู่ในเกณฑ์ที่เหมาะสมแต่อยู่ในช่วงเกณฑ์อนุโลมสูงสุด ตามประกาศกระทรวงทรัพยากรธรรมชาติและสิ่งแวดล้อม เรื่อง กำหนดหลักเกณฑ์และมาตรการในทางวิชาการสำหรับป้องกันด้านสาธารณสุขและการป้องกันในเรื่องสิ่งแวดล้อมเป็นพิษ พ.ศ. 2551 ตีพิมพ์ในราชกิจจานุเบกษา เล่ม 125 ตอนพิเศษ 85 ง ลงวันที่ 21 พฤษภาคม 2551 สรุปผลการวิเคราะห์ได้ดังตารางที่ 3-4 และรูปที่ 3-6

ตารางที่ 3-4 สรุปผลการวิเคราะห์คุณภาพน้ำใต้ดิน

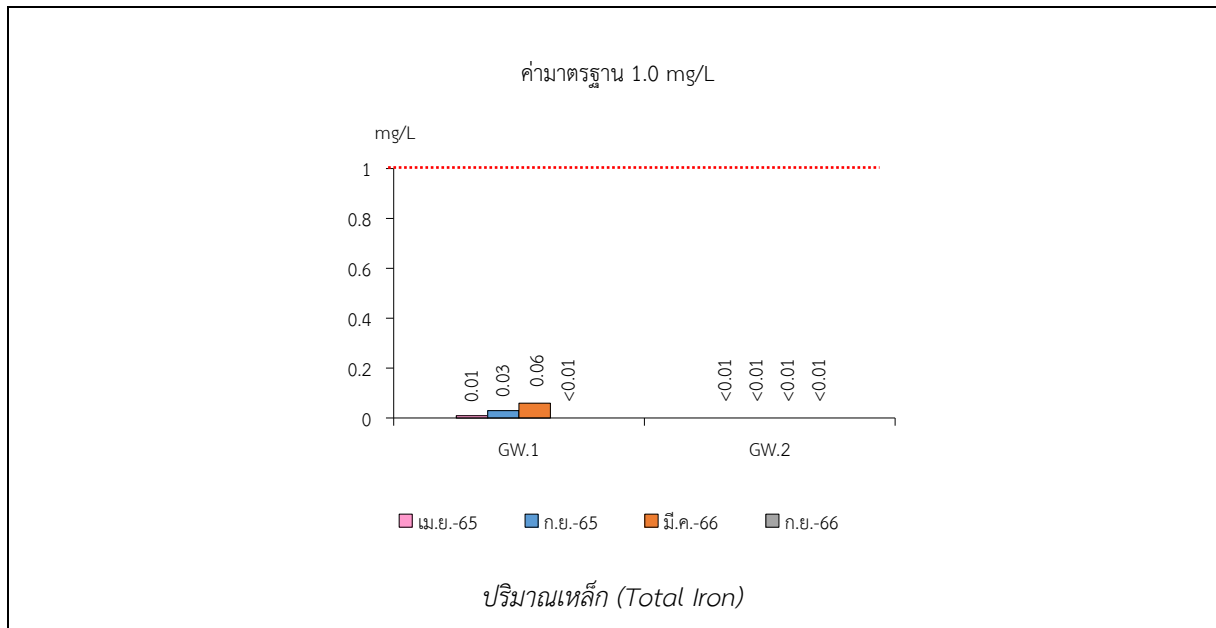
| สถานที่ตรวจวัด | วัน/เดือน/ปี | ผลการตรวจวัด | | | | | | |
|--------------------------|----------------------|--------------|------|-------------|---------------------------|-----------|-------------|--------------|
| | | pH | TSS | TDS | Total Hardness | Turbidity | Sulfate | Total Iron |
| | | - | mg/L | mg/L | mg/L as CaCO ₃ | NTU | mg/L | mg/L |
| GW.1 | เมษายน 2565 | 7.30 | <5.0 | 522 | 335 | <1.0 | 26.5 | 0.01 |
| | กันยายน 2565 | 7.2 | <5.0 | 244 | 209 | 1.7 | 25.9 | 0.03 |
| | มีนาคม 2566 | 7.6 | <5.0 | 475 | 314 | 1.1 | 17.0 | 0.06 |
| | กันยายน 2566 | 8.3 | <5.0 | 173 | 108 | <1.0 | 7.3 | <0.01 |
| GW.2 | เมษายน 2565 | 7.69 | <5.0 | 605 | 348 | <1.0 | 22.7 | <0.01 |
| | กันยายน 2565 | 7.8 | <5.0 | 684 | 265 | <1.0 | 14.2 | <0.01 |
| | มีนาคม 2566 | 7.8 | <5.0 | 672 | 181 | 1.1 | 19.0 | <0.01 |
| | กันยายน 2566 | 8.1 | <5.0 | 778 | 450 | <1.0 | 21.0 | <0.01 |
| ค่ามาตรฐาน ¹⁾ | เกณฑ์กำหนดที่เหมาะสม | 7.5-8.5 | - | ไม่เกิน 600 | ไม่เกิน 300 | 5 | ไม่เกิน 200 | ไม่เกิน 0.05 |
| | เกณฑ์อนุโลมสูงสุด | 6.5-9.2 | - | 1,200 | 500 | 20 | 250 | 1.0 |

หมายเหตุ : ¹⁾ ประกาศกระทรวงทรัพยากรธรรมชาติและสิ่งแวดล้อม เรื่อง กำหนดหลักเกณฑ์และมาตรการในทางวิชาการสำหรับป้องกันด้านสาธารณสุขและการป้องกันในเรื่องสิ่งแวดล้อมเป็นพิษ พ.ศ. 2551
ตีพิมพ์ในราชกิจจานุเบกษา เล่ม 125 ตอนพิเศษ 85 ง ลงวันที่ 21 พฤษภาคม 2551
GW.1 หมายถึง น้ำบาดาลบ้านห้วยลึก
GW.2 หมายถึง น้ำบาดาลบ้านโคกขุนสมาน

รูปที่ 3-6 กราฟแสดงผลการศึกษาคุณภาพแหล่งน้ำใต้ดินเปรียบเทียบกับค่ามาตรฐาน



หมายเหตุ : GW.1 หมายถึง น้ำบาดาลบ้านห้วยลึก
GW.2 หมายถึง น้ำบาดาลบ้านโคกขุนสมาน



หมายเหตุ : GW.1 หมายถึง น้ำบาดาลบ้านห้วยลึก
GW.2 หมายถึง น้ำบาดาลบ้านโคกขุนสมาน